



คู่มือการบริการวิชาการ

ปีการศึกษา 2566



จัดทำโดย
สำนักบริการวิชาการ
มหาวิทยาลัยราชภัฏพระนครศรีอยุธยา



คู่มือการบริการวิชาการแก่สังคม

ปีการศึกษา 2566

สำนักบริการวิชาการ
มหาวิทยาลัยราชพฤกษ์

คำนำ

การให้บริการวิชาการแก่สังคมเป็นหนึ่งในพันธกิจหลักของมหาวิทยาลัยราชพฤกษ์ ที่มหาวิทยาลัยได้ให้ความสำคัญและดำเนินการอย่างต่อเนื่อง เพื่อต้องการเสริมสร้างความเข้มแข็งของชุมชนและพัฒนาท้องถิ่นอย่างต่อเนื่อง โดยสนับสนุนให้หน่วยงาน/คณะ/สาขาวิชา/หลักสูตรต่าง ๆ ดำเนินการให้บริการวิชาการแก่สังคมตามความถนัด ความเชี่ยวชาญ และตามบริบทของแต่ละหน่วยงาน ภายในเขตพื้นที่ให้บริการของมหาวิทยาลัย

ดังนั้น เพื่อให้การบริการวิชาการแก่สังคมของมหาวิทยาลัยราชพฤกษ์ เป็นไปในทิศทางและรูปแบบเดียวกันหรือใกล้เคียงกัน โดยมีแนวปฏิบัติที่เป็นมาตรฐานเดียวกัน เพื่อสร้างความเข้าใจที่ตรงกัน สำนักบริการวิชาการจึงได้จัดทำคู่มือการบริการวิชาการแก่สังคม เพื่อใช้เป็นแนวทางในการดำเนินงานบริการวิชาการแก่สังคม ซึ่งจะช่วยให้บุคลากรในมหาวิทยาลัยเข้าใจ และสามารถดำเนินการบริการวิชาการแก่สังคมให้สอดคล้องเป็นแนวทางเดียวกัน

คณะผู้จัดทำคู่มือการบริการวิชาการแก่สังคม หวังเป็นอย่างยิ่งว่าคู่มือฉบับนี้จะเป็นประโยชน์แก่หน่วยงาน บุคลากร ตลอดจนผู้ที่เกี่ยวข้องกับการให้บริการวิชาการแก่สังคม ทั้งนี้หากมีข้อผิดพลาดประการใด กรุณาแจ้งกลับมายังสำนักบริการวิชาการ เพื่อปรับปรุงแก้ไขต่อไป ขอขอบคุณล่วงหน้ามา ณ โอกาสนี้

สำนักบริการวิชาการ
มหาวิทยาลัยราชพฤกษ์

สารบัญ

	หน้า
ส่วนที่ 1 บทนำ	1
- หลักสำคัญของการบริการวิชาการ	1
- ลักษณะของการบริการวิชาการแก่สังคม	1
- วิสัยทัศน์	2
- พันธกิจ	2
- วัตถุประสงค์	3
- นโยบายการบริการวิชาการแก่สังคม	3
- ลักษณะของโครงการ/กิจกรรมการบริการวิชาการแก่สังคม	4
- การดำเนินโครงการและการรายงานผล	4
ส่วนที่ 2 แนวปฏิบัติที่ดีด้านการบริการวิชาการแก่สังคม	6
- แนวปฏิบัติทางการดำเนินการบริการวิชาการแก่สังคม	6
- แนวปฏิบัติและกลไกการบริการวิชาการแก่สังคม	7
- แนวปฏิบัติและกลไกระบบการบริการวิชาการแก่สังคม	8
- แนวปฏิบัติและกลไกระบบการบูรณาการงานบริการวิชาการแก่สังคมกับการเรียนการสอน/การวิจัย	9
- แนวปฏิบัติและกลไกการนำความรู้จากการบริการวิชาการไปบูรณาการฯ	10
ส่วนที่ 3 แนวปฏิบัติที่ดีด้านการสำรวจความต้องการของชุมชน	11
ส่วนที่ 4 แนวปฏิบัติที่ดีด้านการติดตามผลการบริการวิชาการ	13

ส่วนที่ 1

บทนำ

หลักสำคัญของการบริการวิชาการ

สถาบันการศึกษาเป็นแหล่งความรู้ มีบุคลากรที่มีความสามารถทางวิชาการ การนำความรู้เชิงวิชาการที่มีอยู่ในสถาบันการศึกษาออกมาทำประโยชน์สู่สังคมนั้น จึงนับเป็นภารกิจสำคัญประการหนึ่งของสถาบันการศึกษา จึงจัดทำคู่มือการบริการวิชาการแก่สังคมของมหาวิทยาลัยราชพฤกษ์ เพื่อใช้เป็นแนวทางในการดำเนินงานตามภารกิจด้านการบริการวิชาการและวิชาชีพแก่สังคม โดยมีการดำเนินงานตามแผนและโครงการของคณะต่าง ๆ โดยมีการส่งเสริมให้คณาจารย์และนิสิตของมหาวิทยาลัยราชพฤกษ์เข้าร่วมเป็นวิทยากรในการอบรมให้ความรู้แก่ชุมชนใกล้เคียง ให้ความช่วยเหลือชุมชนทางด้านอุปกรณ์การศึกษา ตลอดจนการทำความร่วมมือจากส่วนราชการ องค์กรการปกครองส่วนท้องถิ่น โรงเรียน หรือสถาบันอุดมศึกษาอื่น โดยมีการดำเนินงานตามขั้นตอนที่ประกอบด้วย การวางแผน การดำเนินการ และการประเมินผล เพื่อนำผลการประเมิน ดังกล่าวมาวางแผน ปรับปรุงและพัฒนาการดำเนินการบริการวิชาการแก่สังคมอย่างต่อเนื่อง เพื่อให้สังคมมีความเข้มแข็งทางด้านการทำงาน/ความเป็นอยู่อย่างยั่งยืน ทั้งนี้ เพื่อส่งเสริมให้คณาจารย์และนิสิตได้ใช้ความรู้ความสามารถให้เป็นประโยชน์แก่สังคม โดยมีการบูรณาการกับการเรียนการสอนและการวิจัย รวมทั้งเป็นการเผยแพร่ชื่อเสียงของมหาวิทยาลัยราชพฤกษ์อีกด้วย

โดยมหาวิทยาลัยราชพฤกษ์ จะดำเนินการบริการวิชาการแก่สังคมตามโครงการที่กำหนดไว้ อีกทั้งยังมีการวางแผนปรับปรุงและพัฒนาการบริการวิชาการให้การดำเนินงานมีประสิทธิภาพมากขึ้น โดยจะต้องดำเนินงานภายใต้วงจรคุณภาพ PDCA โดยจะต้องมีการวางแผนการดำเนินงานที่ดี ซึ่งจะส่งผลให้มหาวิทยาลัยราชพฤกษ์ สามารถบริการวิชาการแก่สังคม (ชุมชนใกล้เคียง) ให้มีความเข้มแข็งอย่างยั่งยืนได้ นอกจากนี้ ผลการดำเนินงานบริการวิชาการที่ผ่านมา ยังสามารถเป็นแนวทางเพื่อปรับปรุงและพัฒนาการดำเนินงานได้อย่างชัดเจน ดังนั้น มหาวิทยาลัยราชพฤกษ์ จึงจัดทำแผนและคู่มือการบริการวิชาการแก่สังคมขึ้น เพื่อเป็นกรอบการดำเนินงานที่สอดคล้องต่อมาตรฐานประกันคุณภาพ รวมไปถึงสอดคล้องต่อกลยุทธ์ของมหาวิทยาลัย

ลักษณะของการบริการวิชาการแก่สังคม

สำนักงานคณะกรรมการพัฒนาระบบราชการ (สำนักงาน ก.พ.ร.) และสำนักงานรับรองมาตรฐานและการประเมินคุณภาพการศึกษา (สมศ.) (ยกเว้นข้อ 10) ได้กำหนดลักษณะและขอบเขตของการบริการวิชาการและวิชาชีพ ไว้ดังนี้

1. บริการวิเคราะห์ ทดสอบ ตรวจสอบและตรวจซ่อม
2. บริการเครื่องมือและอุปกรณ์ต่าง ๆ ทางการศึกษา
3. บริการจัดฝึกอบรม สัมมนา และประชุมเชิงปฏิบัติการแบบเก็บค่าลงทะเบียน
4. บริการจัดฝึกอบรม สัมมนา และประชุมเชิงปฏิบัติการแบบให้เปล่า
5. บริการจัดฝึกอบรม สัมมนา และประชุมเชิงปฏิบัติการในลักษณะการว่าจ้าง
6. บริการเกี่ยวกับสุขภาพที่นอกเหนือจากหน้าที่ความรับผิดชอบโดยตรงของหน่วยงานที่เกี่ยวข้อง
7. บริการศึกษา วิจัย สำรวจ การวางแผน การจัดการ
8. บริการศึกษาความเหมาะสมของโครงการการศึกษาผลกระทบสิ่งแวดล้อม
9. บริการวางระบบ ออกแบบ สร้าง ประดิษฐ์ และผลิต
10. บริการอื่น ๆ ที่เป็นการขอความร่วมมือจากส่วนราชการ จังหวัด องค์การปกครองส่วนท้องถิ่น โรงเรียน หรือสถาบันอุดมศึกษาอื่นที่ให้บริการวิชาการและวิชาชีพ

นอกจากนี้ ก.พ.ร. มีเงื่อนไขเพิ่มเติมว่า “ถ้ามีการขอความร่วมมือจากส่วนราชการ จังหวัด องค์การปกครองส่วนท้องถิ่น โรงเรียนหรือสถาบันอุดมศึกษาอื่นให้ช่วยบริการวิชาการและวิชาชีพ แม้ไม่อยู่ในแผนของสถาบัน ก็สามารถนำไปนับรวมเป็นผลงานได้ เมื่อมีหนังสือขอความร่วมมือที่ได้รับอนุมัติจากผู้บังคับบัญชาเป็นหลักฐานประกอบ”

เนื่องด้วยบริการวิชาการแก่สังคม เป็นภารกิจหลักของมหาวิทยาลัย และถูกถ่ายทอดลงไปเป็นภารกิจของคณะ และสาขาวิชาต่าง ๆ ด้วย ดังนั้น มหาวิทยาลัยราชภัฏจิงมีนโยบายที่จะสนับสนุนการบริการวิชาการแก่สังคม โดยได้รับการจัดสรรงบประมาณดำเนินการผ่านโครงการต่าง ๆ

วิสัยทัศน์

สำนักบริการวิชาการ เป็นหน่วยงานสนับสนุนและส่งเสริมให้มหาวิทยาลัยเป็นผู้นำด้านการบริการวิชาการอย่างมีส่วนร่วมให้แก่ชุมชน และสังคม

พันธกิจ

1. ประสานความร่วมมือด้านบริการวิชาการกับหน่วยงานภายในและภายนอก
2. บริหารจัดการงานบริการวิชาการและถ่ายทอดความรู้เพื่อการพัฒนาและเสริมสร้างความเข้มแข็ง ยั่งยืนแก่นิสิต ท้องถิ่น ชุมชน และสังคมอย่างมีประสิทธิภาพ และโปร่งใส

วัตถุประสงค์

สำนักบริการวิชาการ มีวัตถุประสงค์ในการปฏิบัติงานต่าง ๆ เพื่อตอบสนองและสนับสนุนภารกิจหลักด้านบริการวิชาการของมหาวิทยาลัย ดังนี้

1. เพื่อประสานความร่วมมือด้านบริการวิชาการกับหน่วยงานภายในและภายนอก
2. เพื่อพัฒนาระบบบริหารจัดการงานบริการวิชาการที่ส่งเสริมให้เกิดการบริการวิชาการที่เหมาะสม สอดคล้องกับความต้องการ และเสริมสร้างความเข้มแข็งยั่งยืนของนิสิต ท้องถิ่น ชุมชน และสังคม
3. เพื่อพัฒนาระบบบริหารจัดการที่คล่องตัวและมีประสิทธิภาพ ตรวจสอบได้
4. เพื่อติดตามและประเมินผลการดำเนินงาน ผลลัพธ์การบริการวิชาการให้เสริมสร้างความเข้มแข็ง ยั่งยืนให้แก่นิสิต ท้องถิ่น ชุมชน และสังคม

นโยบายการบริการวิชาการแก่สังคม

เพื่อให้ภารกิจทางการบริการวิชาการแก่สังคมของมหาวิทยาลัยราชพฤกษ์ บรรลุเป้าหมายตลอดจนสร้างความมั่นใจต่อสังคมในการให้ความรู้ด้านต่าง ๆ ในทักษะของคณะ/สาขาวิชาต่าง ๆ จึงมีการกำหนดนโยบายการบริการวิชาการแก่สังคมของมหาวิทยาลัยราชพฤกษ์ เพื่อเป็นแนวทางในการดำเนินงาน ดังนี้

1. กำหนดแนวทางการดำเนินโครงการด้านการบริการวิชาการร่วมกับคณะ/สาขาวิชา และหน่วยงานต่าง ๆ ในมหาวิทยาลัย โดยเน้นวิชาชีพที่เป็นประโยชน์และสามารถนำไปใช้ประโยชน์ได้จริง
2. ดำเนินโครงการ/กิจกรรมด้านบริการวิชาการ ตามแผนงานการดำเนินงานบริการวิชาการที่แต่ละคณะ สาขาวิชา และหน่วยงานกำหนดไว้
3. ส่งเสริม และพัฒนาศักยภาพ ความรู้ ความสามารถเฉพาะทางของอาจารย์ และบุคลากร เป็นการสร้างจุดเด่นให้แก่คณะ/สาขาวิชา และหน่วยงาน เพื่อให้เป็นที่ยอมรับแก่ชุมชนมากขึ้น
4. ประสานงาน หรือสร้างเครือข่ายความร่วมมือกับหน่วยงานภายนอก ดำเนินโครงการ/กิจกรรมบริการวิชาการ
5. การเผยแพร่ความรู้ให้กับชุมชน หรือหน่วยงานภายนอก ควรมีการผสมผสานระหว่างองค์ความรู้ หรือวิชาการในด้านต่าง ๆ ควบคู่กับลักษณะงานของชุมชน เพื่อให้ชุมชนเกิดองค์ความรู้ใหม่ที่เหมาะสมกับการดำเนินกิจการต่าง ๆ และเท่าทันต่อการเปลี่ยนแปลงทางธุรกิจในปัจจุบัน
6. ดำเนินการรวบรวม และนำผลการปฏิบัติงานของโครงการ/กิจกรรม บริการวิชาการ มาใช้เป็นแนวทางในการปรับปรุง และพัฒนาการบริการวิชาการต่อไปให้มีประสิทธิภาพมากขึ้น

7. ควรมีการส่งเสริมให้เกิดการบูรณาการงานบริการวิชาการ กับงานด้านต่าง ๆ เช่น การวิจัย และการเรียนการสอน เป็นต้น

8. ติดตามข้อมูลข่าวสารด้านบริการวิชาการแก่สังคมของสถาบัน หรือหน่วยงานภายนอกที่มี ลักษณะใกล้เคียงกัน เพื่อเป็นแนวทางในการพัฒนางานบริการวิชาการให้มีประสิทธิภาพมากขึ้น

ลักษณะของโครงการ/กิจกรรมการบริการวิชาการแก่สังคม

1. กลุ่มเป้าหมายของการบริการวิชาการแก่สังคม คือ กลุ่มลูกค้า ซึ่งเรียกว่าผู้มีส่วนได้ส่วนเสีย ของ วิทยาลัยราชพฤกษ์ ได้แก่ ศิษย์เก่า หน่วยงานภาครัฐและเอกชน สังคมและชุมชน โรงเรียนและ สถาบันการศึกษาต่าง ๆ รวมไปถึงผู้ให้การสนับสนุนด้านการเงิน

2. มหาวิทยาลัยราชพฤกษ์ มีนโยบายที่เน้นการบริการวิชาการแบบบูรณาการกับการเรียนการสอน และการวิจัย โดยมีการให้นิสิตเข้ามามีส่วนร่วมในการดำเนินโครงการบริการวิชาการแก่สังคม และคณาจารย์ที่ดำเนินโครงการดังกล่าวได้นำประสบการณ์ ความรู้จากการบริการวิชาการมาเป็น กรณีศึกษาในรายวิชาที่เกี่ยวข้องได้ นอกจากนี้ยังสามารถนำประเด็นปัญหาของชุมชนที่พบเจอจาก การบริการวิชาการมาจัดทำเป็นงานวิจัยเพื่อแก้ไขปัญหาดังกล่าวได้

3. สถานที่จัดโครงการ/กิจกรรม อาจจัดขึ้นในมหาวิทยาลัยหรือในพื้นที่ใดก็ได้

4. การจัดทำโครงการ/กิจกรรมบริการวิชาการ ควรศึกษาความต้องการของกลุ่มเป้าหมายก่อน เพื่อให้โครงการต่าง ๆ สามารถตอบสนองความต้องการของกลุ่มเป้าหมายได้อย่างแท้จริง

โครงการ/กิจกรรมบริการวิชาการแก่สังคม อาจเป็นโครงการแบบให้เปล่า โครงการที่เก็บ ค่าลงทะเบียนบางส่วน หรือเก็บค่าลงทะเบียนเต็มจำนวน เป็นโครงการที่ก่อให้เกิดรายได้ เป็น โครงการความร่วมมือระหว่างสาขาวิชา/คณะ หรือเป็นโครงการที่เป็นความร่วมมือระหว่างสถาบัน หรือหน่วยงานภายนอกก็ได้ โดยดำเนินการตามประกาศมหาวิทยาลัยราชพฤกษ์ ในเรื่อง “การจัดสรร รายได้จากผลการดำเนินการของหน่วยงานภายในมหาวิทยาลัย” (จัดสรรให้ หน่วยงาน : มหาวิทยาลัย ร้อยละ 80 : 20)

การดำเนินโครงการและการรายงานผล

1. การพัฒนาระบบและกลไกบริการทางวิชาการแก่สังคมของมหาวิทยาลัยราชพฤกษ์

2. ให้คณะกรรมการบริการวิชาการแก่สังคมของมหาวิทยาลัยราชพฤกษ์ ทำหน้าที่ติดตามการ ดำเนินโครงการให้เป็นไปตามแผนงาน ทั้งนี้การจัดทำรายงานผลการดำเนินโครงการเป็นหน้าที่ของ ผู้รับผิดชอบโครงการ และให้รายงานผลการดำเนินงานผ่านที่ประชุมของสำนักวิชาการ

3. การประเมินผลโครงการบริการวิชาการแก่สังคม กำหนดให้มีประเด็นหลักในการวัดผล 3 ประเด็น คือ ความร่วมมือจากหน่วยงานต่าง ๆ ทั้งภายในและภายนอก ความพึงพอใจและความรู้ที่ได้รับ และการบูรณาการการบริการวิชาการกับการเรียนการสอน และ/หรือ การวิจัย
4. การดำเนินการตามโครงการบริการวิชาการแก่สังคม อาจมีเงื่อนไขอื่น ๆ เพิ่มขึ้นจากหน่วยงานผู้ประเมินภายนอกและจากนโยบายของวิทยาลัย เพื่อให้การดำเนินการวิชาการวิชาการแก่สังคมของมหาวิทยาลัยราชพฤกษ์เป็นไปอย่างเหมาะสมและมีประสิทธิภาพ

ส่วนที่ 2

แนวปฏิบัติที่ดีด้านการบริการวิชาการแก่สังคม

แนวปฏิบัติทางการดำเนินการบริการวิชาการแก่สังคม

มหาวิทยาลัยราชพฤกษ์ มุ่งเน้นการดำเนินโครงการบริการวิชาการแก่สังคมที่สร้างความเข้มแข็งให้แก่ชุมชนอย่างต่อเนื่องที่มีส่วนร่วมในการบริการวิชาการในทุกคณะ ดังนั้น ทางสำนักบริการวิชาการแก่สังคม จึงจัดทำแนวปฏิบัติทางการดำเนินงานการบริการวิชาการแก่สังคม ดังนี้

1. มีนโยบายส่งเสริมและสนับสนุนให้คณะต่าง ๆ นำความรู้และประสบการณ์ในการบริการวิชาการแก่สังคม มาสอดแทรกเป็นส่วนหนึ่งของการจัดการเรียนการสอน เพื่อพัฒนาการเรียนรู้ของนิสิตในด้านการประยุกต์ใช้ทฤษฎีนำลงสู่การปฏิบัติ

2. การพัฒนาองค์ความรู้ที่ได้จากงานวิจัยไปบูรณาการกับพันธกิจด้านอื่น ๆ พัฒนารูปแบบและเนื้อหาที่หลากหลายในการให้บริการวิชาการ

3. พัฒนางานบริการวิชาการแก่สังคมตามความต้องการของชุมชนอย่างต่อเนื่อง

4. มีการส่งเสริมให้คณาจารย์และนิสิตได้มีส่วนร่วมในการบริการวิชาการให้มากขึ้น เพื่อให้เกิดประสบการณ์ใหม่ๆ ที่สามารถนำมาใช้ประกอบในการเรียนการสอนในรายวิชาต่าง ๆ ที่มีความสอดคล้องกับความเป็นจริงในปัจจุบัน โดยเน้นการปลูกฝังจริยธรรม การตระหนักถึงความรับผิดชอบต่อตนเอง ผู้อื่น และสังคม ซึ่งเป็นการปลูกฝังความเป็นจิตอาสา ที่เป็นการส่งเสริมให้นิสิตมีคุณลักษณะที่ตรงกับอัตลักษณ์ของมหาวิทยาลัย คือ “จิตอาสาพัฒนาสังคม”

5. การบูรณาการการบริการวิชาการกับพันธกิจด้านการวิจัย โดยมีนโยบายในการสร้างสรรค์งานวิจัยของคณาจารย์ที่เป็นงานวิจัยที่ตอบสนองความต้องการของชุมชน สังคม สร้างความร่วมมือกับภาครัฐ/เอกชนในการทำวิจัย และเน้นการบริการวิชาการแก่สังคมเป็นภาระงานหนึ่งของอาจารย์

6. มุ่งเน้นการบริการวิชาการแก่สังคมที่ตรงต่อความต้องการของชุมชน/หน่วยงานต่าง ๆ โดยพบว่า ส่วนใหญ่มีความสนใจและความต้องการรับบริการทางวิชาการในลักษณะให้ความรู้ความเข้าใจ และสามารถปฏิบัติได้ รวมไปถึงการจัดอบรม/สัมมนา/ประชุมเสวนาทางวิชาการด้านต่าง ๆ ดังนั้น จึงหาแนวทางในการให้บริการวิชาการในด้านดังกล่าว โดยยึดหลักการให้ความรู้ความเข้าใจที่สามารถนำไปปฏิบัติ และสร้างความเข้มแข็งให้แก่ชุมชน/หน่วยงานนั้น ๆ ได้

7. วางแผนโครงการและดำเนินโครงการที่นำบุคลากรของทุกคณะเข้ามามีส่วนร่วม เพื่อเพิ่มศักยภาพในการให้บริการวิชาการที่ชัดเจน และส่งเสริมให้คณะต่าง ๆ มีการติดตามผลการบริการวิชาการ เพื่อสานต่อการพัฒนาชุมชนให้ชุมชนเกิดความเข้มแข็งและยั่งยืนในประเด็นเดิมให้ชัดเจนมากขึ้น

แนวปฏิบัติและกลไกการบริการวิชาการแก่สังคม

แนวปฏิบัติและกลไกการบริการวิชาการแก่สังคมของมหาวิทยาลัยราชพฤกษ์ มีนโยบายชัดเจนในการให้บริการวิชาการแก่สังคม โดยให้ความสำคัญในการพัฒนา ส่งเสริม และสนับสนุนกิจกรรมการบริการวิชาการ เพื่อตอบสนองความต้องการของชุมชน โดยมีส่วนงานที่เกี่ยวข้องดังต่อไปนี้

1. สำนักวิชาการ

- รวบรวมรายชื่อผู้ปฏิบัติงานบริการวิชาการแก่สังคม ของแต่ละคณะ/สาขาวิชา
- ทำการแต่งตั้งคณะกรรมการบริการวิชาการแก่สังคม มหาวิทยาลัยราชพฤกษ์
- ดำเนินการควบคุมดูแลการทำงานของคณะกรรมการงานบริการวิชาการแก่สังคม
- ตรวจสอบผลการดำเนินโครงการบริการวิชาการแก่สังคม

2. งานนโยบายและแผน

- นำเสนอโครงการบริการวิชาการแก่สังคม ต่อฝ่ายบริหารเพื่อการพิจารณาอนุมัติงบประมาณ
- นำเสนอแบบขอดำเนินโครงการบริการวิชาการแก่สังคม และรายงานผลการดำเนินโครงการบริการวิชาการแก่สังคม ต่อฝ่ายบริหาร

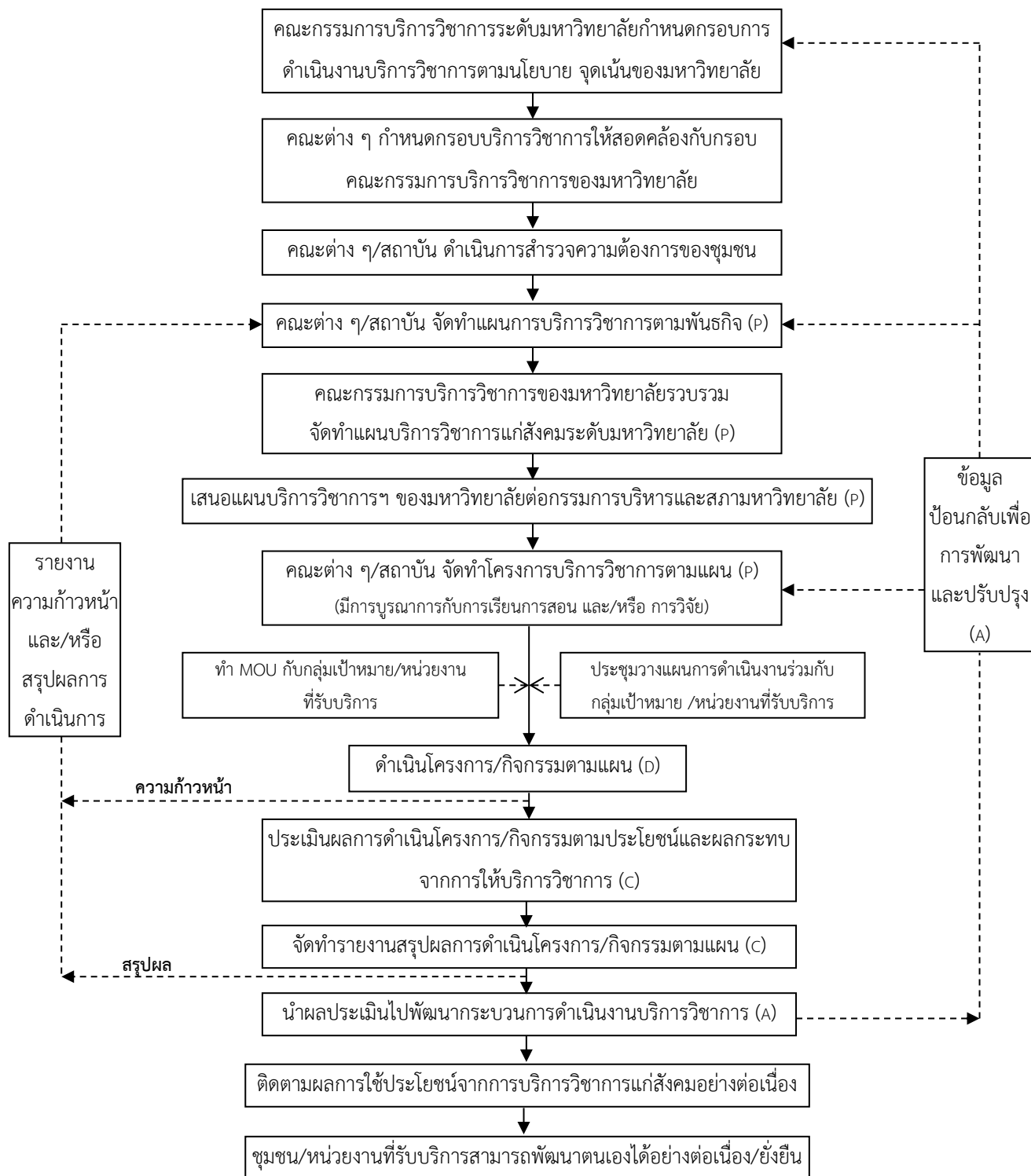
3. คณะ/สาขาวิชา

- แต่งตั้งผู้รับผิดชอบงานบริการวิชาการแก่สังคมของคณะ/สาขาวิชา
- จัดทำโครงการบริการวิชาการแก่สังคม
- รายงานต่อคณะกรรมการบริการวิชาการแก่สังคม
- ดำเนินโครงการบริการวิชาการแก่สังคมตามแผนกำหนดไว้
- รายงานผลการดำเนินโครงการบริการวิชาการแก่สังคมต่อคณะกรรมการบริการวิชาการแก่สังคมและนำเสนอต่องานนโยบายและแผน

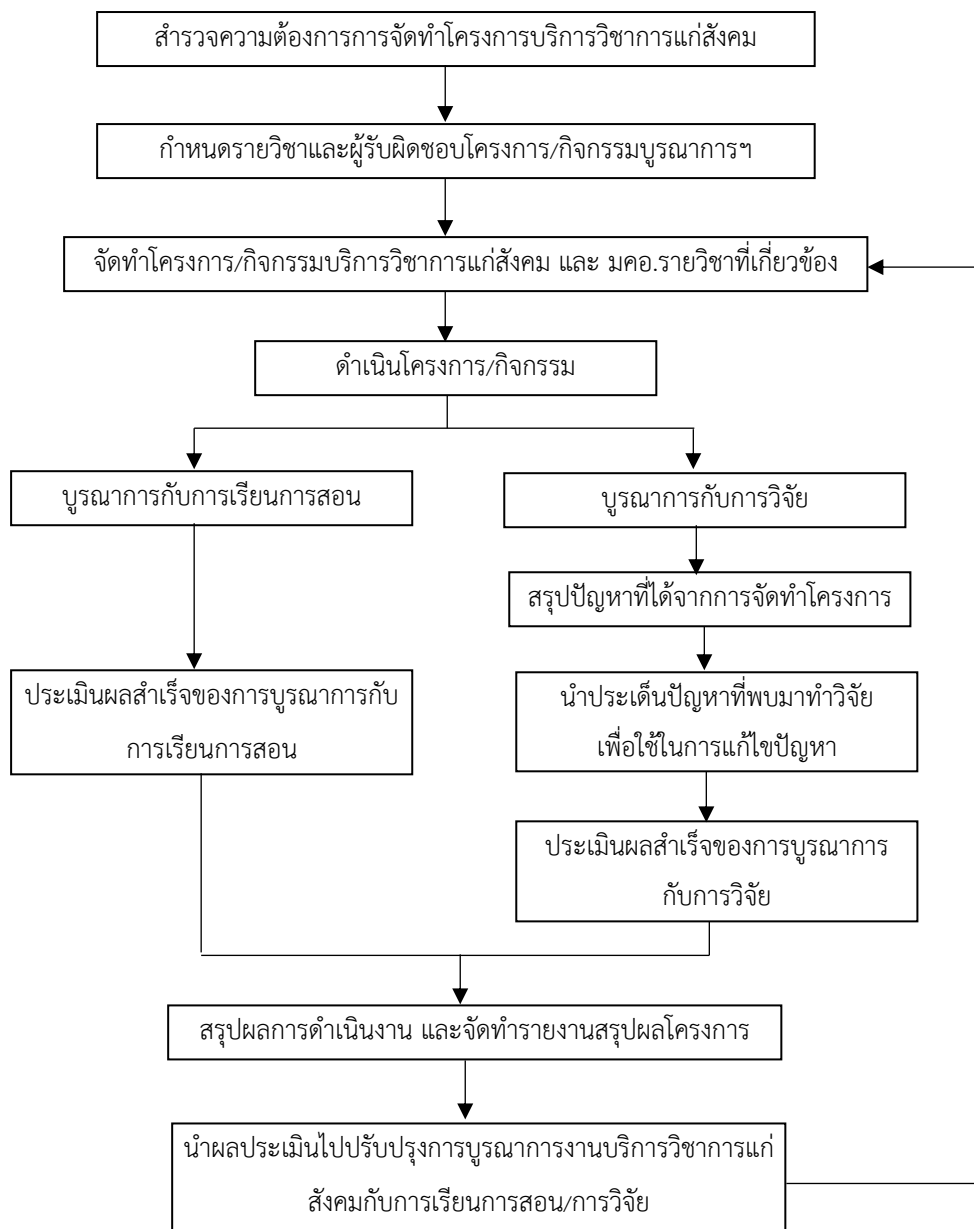
4. คณะกรรมการงานบริการวิชาการแก่สังคม

- กำหนดนโยบาย ระบบและกลไกในการบริการวิชาการแก่สังคมอย่างต่อเนื่อง
- ดูแล ควบคุมการดำเนินกิจกรรมการบริการวิชาการแก่สังคมของคณะต่างๆ
- ตรวจสอบ ประเมินผลกิจกรรมการบริการวิชาการแก่สังคมอย่างต่อเนื่อง
- รายงานผลการปฏิบัติงานบริการวิชาการให้แก่ผู้บริหารทราบ โดยผ่านหน่วยงานนโยบายและแผนของมหาวิทยาลัย
- นำผลการดำเนินการกิจกรรมบริการวิชาการแก่สังคม มาเป็นแนวทางในการพัฒนาปรับปรุงกิจกรรมบริการวิชาการในครั้งต่อไป

แนวปฏิบัติและกลไกระบบการบริการวิชาการแก่สังคม



**แนวปฏิบัติและกลไกระบบการบูรณาการ
งานบริการวิชาการแก่สังคมกับการเรียนการสอน / การวิจัย**



แนวปฏิบัติและกลไกการนำความรู้จากการบริการวิชาการไปบูรณาการกับการเรียนการสอน/การวิจัย

เป็นการนำผลการให้บริการวิชาการ มาพัฒนาการเรียนการสอนในรายวิชาต่าง ๆ ที่หลักสูตรกำหนดและ/หรือการวิจัย

ทางสำนักบริการวิชาการ มีแนวทางในการดำเนินการบริการวิชาการที่บูรณาการกับการเรียนการสอน/การวิจัยได้ดังนี้

การบูรณาการกับการเรียนการสอน

- ทำได้ 2 รูปแบบ คือ
 - 1) การนำองค์ความรู้และประสบการณ์ที่ได้จากการบริการวิชาการมาประยุกต์ใช้ในรายวิชาที่มีเนื้อหาสอดคล้อง
 - 2) ให้นิสิตนำความรู้ที่ศึกษามาบริการวิชาการ และนำประสบการณ์ที่ได้หรือความรู้ที่ได้เพิ่มเติมจากการบริการวิชาการมาแลกเปลี่ยนเรียนรู้กันในรายวิชาเพิ่มเติม ซึ่งจัดได้ว่าเป็นการพัฒนาการเรียนการสอนในอีกรูปแบบหนึ่ง
- จัดทำ มคอ. 3 หรือ 4 ซึ่งมีการบูรณาการบริการวิชาการแก่สังคมกับการเรียนการสอน เช่น กำหนดให้นิสิตนำความรู้ไปจัดทำโครงการหรือกิจกรรมที่เป็นประโยชน์ต่อชุมชน โดยระบุชื่อโครงการบริการวิชาการแก่สังคม เป็นต้น
- จัดทำ มคอ.5 หรือ 6 โดยรายงานผลการจัดการเรียนการสอนตาม มคอ.3 หรือ 4
- การพัฒนาการเรียนการสอนต้องใช้กับนิสิตทั้งชั้นเรียน มิใช่เพียงบางกลุ่ม

การบูรณาการกับการวิจัย

- ทำได้ 2 รูปแบบ คือ
 - 1) การนำองค์ความรู้/ผลงานวิจัยไปให้บริการวิชาการกับชุมชน/กลุ่มเป้าหมาย
 - 2) การสร้างโจทย์วิจัยจากประเด็นปัญหาที่พบระหว่างบริการวิชาการ
- ในหลักการและเหตุผล ต้องปรากฏข้อความเรื่องการนำผลจากการบริการวิชาการมาเป็นข้อมูลพื้นฐานในการสร้างงานวิจัย
- การบูรณาการจะสำเร็จเมื่อผลการวิจัยได้รับการเผยแพร่ และมีหลักฐานการเผยแพร่แล้ว

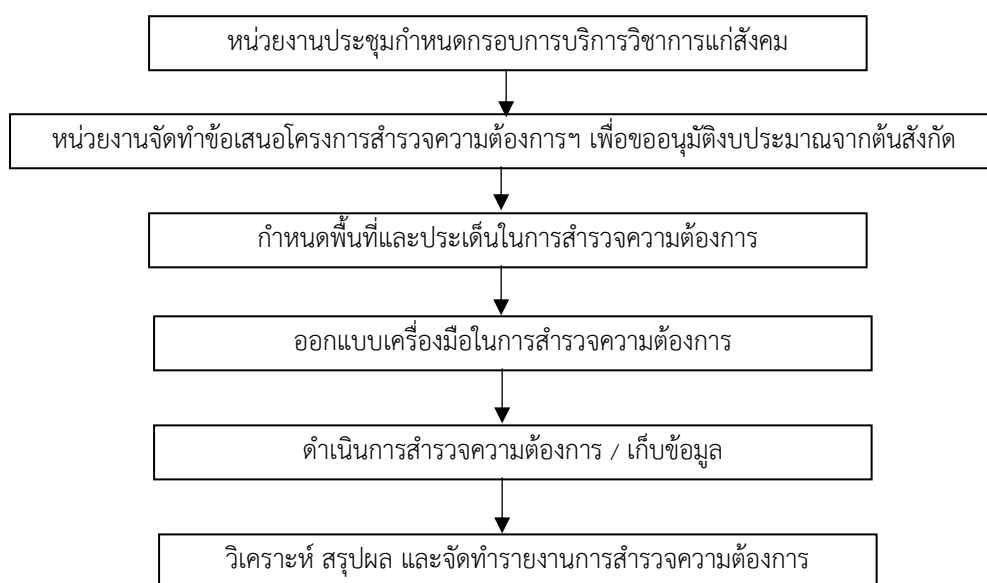
ส่วนที่ 3

แนวปฏิบัติที่ดีทางด้านการสำรวจความต้องการของชุมชน

การบริการวิชาการแก่สังคม จำเป็นต้องเริ่มจากการสำรวจความต้องการของชุมชน หน่วยงาน หรือศึกษาความต่อเนื่องของโครงการเดิม เพื่อนำข้อมูลมาวิเคราะห์ ประกอบการกำหนด ทิศทาง และแนวทางการดำเนินการบริการวิชาการ โดยมีเป้าหมายเพื่อการเรียนรู้และเสริมสร้างความ เข้มแข็งให้แก่ชุมชน สังคม อย่างต่อเนื่อง กระบวนการสำรวจความต้องการในการบริการวิชาการแก่ สังคม ของมหาวิทยาลัยราชพฤกษ์ มีแนวทางการปฏิบัติงานไว้ 3 แนวทาง ดังนี้

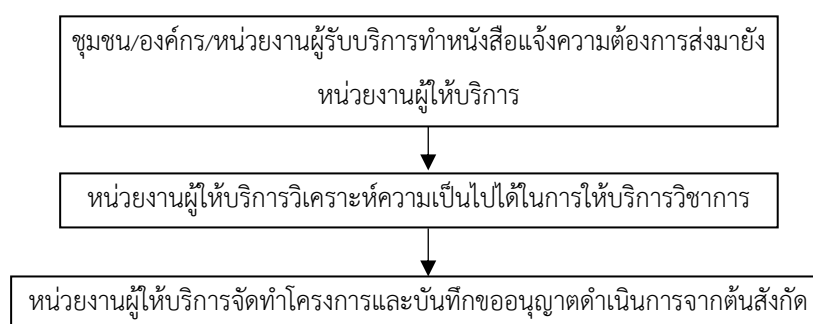
แนวปฏิบัติที่ 1 หน่วยงานจัดทำโครงการสำรวจความต้องการของชุมชน

เริ่มต้นจากการประชุมหน่วยงาน เพื่อกำหนดกรอบการทำบริการวิชาการ จัดทำข้อเสนอ โครงการสำรวจความต้องการฯ เพื่อเสนอขอสนับสนุนงบประมาณจากมหาวิทยาลัยหรือต้นสังกัด ให้ ดำเนินการสำรวจความต้องการตามพื้นที่และประเด็นที่อยู่ภายใต้โครงการบริการวิชาการของต้น สังกัด โดยเลือกเก็บข้อมูลได้หลายรูปแบบ เช่น สังเคราะห์จากงานวิจัยหรือรายงานโครงการอื่น ๆ ที่ ทำมาแล้ว ส่งแบบสอบถามผ่านทางอีเมล ไปรษณีย์ หรือลงพื้นที่จริง เป็นต้น ทั้งนี้ให้ปรับเปลี่ยนตาม ความเหมาะสมของหน่วยงานและบริบทของชุมชน และทำการสรุปผลการสำรวจ เพื่อกำหนดทิศทาง ในการจัดทำโครงการบริการวิชาการตามจุดเด่น ความถนัด ความเชี่ยวชาญของหน่วยงานนั้น ๆ



แนวปฏิบัติที่ 2 ชุมชน/องค์กร/หน่วยงานผู้รับบริการแจ้งความต้องการมายังหน่วยงาน

เริ่มต้นจากชุมชน/องค์กร/หน่วยงานผู้รับบริการจัดทำหนังสือแจ้งความต้องการขอรับบริการวิชาการ โดยระบุประเด็นหรือหัวข้อพร้อมแนบรายชื่อผู้ประสงค์จะขอรับบริการหรือขอเข้าร่วมโครงการ จัดส่งหนังสือแจ้งความต้องการขอรับบริการมายังหน่วยงานผู้ให้บริการ (คณะ/สาขาวิชา/หลักสูตร/สำนัก/หน่วยงานต่าง ๆ ของมหาวิทยาลัยราชภัฏฯ) หน่วยงานผู้ให้บริการวิเคราะห์ความเป็นไปได้ในการบริการวิชาการ จัดทำโครงการและบันทึกขออนุญาตดำเนินการจากต้นสังกัด พร้อมแนบหนังสือแจ้งความต้องการฯ ซึ่งอาจจะใช้งบประมาณจากหน่วยงานต้นสังกัดภายใต้โครงการบริการวิชาการที่มีอยู่ในแผน หรืออาจใช้งบประมาณจากหน่วยงานผู้รับบริการที่แจ้งมาก็ได้



แนวปฏิบัติที่ 3 หน่วยงานศึกษาความต่อเนื่องของโครงการเดิม

เป็นการวิเคราะห์ผลลัพธ์ ปัญหา อุปสรรค ความต้องการของโครงการ/กิจกรรมที่ผ่านมา เพื่อนำมาต่อยอดพัฒนาหัวข้อหรือประเด็นในการให้บริการวิชาการในปีต่อไป โดยยึดผู้เข้าร่วมโครงการหรือชุมชนเป็นหลักในการพิจารณา

ยกตัวอย่างเช่น ในปีการศึกษาที่ผ่านมา จัดอบรมเชิงปฏิบัติการด้านฝึกออาชีพหนึ่งให้แก่ชุมชน ปีต่อไปอาจจะเป็นการพัฒนาการออกแบบบรรจุภัณฑ์ การทำตลาด การทำบัญชี การจัดทำช่องทาง การขายผ่านสังคมออนไลน์ เป็นต้น โดยยึดกลุ่มเป้าหมาย/ชุมชนเดิม เพื่อเป็นการสร้างความเข้มแข็งแก่ชุมชนหรือผู้รับบริการอีกทางหนึ่ง

ส่วนที่ 4

แนวปฏิบัติที่ดีด้านการติดตามผลการบริการวิชาการ

แนวปฏิบัติที่ดีด้านการติดตามผลการบริการวิชาการภายหลังจากการให้บริการแล้วนั้น ทางสำนักบริการวิชาการสามารถสรุปแนวปฏิบัติที่ดีเป็น 2 แนวทาง ดังนี้

แนวปฏิบัติที่ดีในการติดตามผลการให้บริการวิชาการ

สามารถจำแนกผลที่ได้จากการบริการวิชาการ ดังนี้

- สรุปการประเมินผู้เข้าร่วมโครงการ ในมุมของความพึงพอใจและความรู้ที่ได้รับ การนำไปใช้ประโยชน์ของผู้เข้าร่วมโครงการ
- การนำงานบริการวิชาการมาต่อยอดเขียนบทความ ตำรา หรือหนังสือ
- ผลการบูรณาการงานบริการวิชาการกับการเรียนการสอน
- ผลการบูรณาการงานบริการวิชาการกับการวิจัย
- ผลการบูรณาการงานบริการวิชาการกับการเรียนการสอนและการวิจัย
- การเสริมสร้างความเข้มแข็งของชุมชน
- ผลการขึ้นนำ ป้องกัน และแก้ไขปัญหาสังคม ทั้งภายในและภายนอก
- ปัญหาอุปสรรคในการดำเนินงาน
- ข้อเสนอแนะอื่น ๆ

แนวปฏิบัติที่ดีในการติดตามผลความต่อเนื่องการใช้ประโยชน์จากการบริการวิชาการแก่สังคม

เพื่อแสดงให้เห็นถึงการเรียนรู้อย่างต่อเนื่องของชุมชน และการเสริมสร้างความเข้มแข็งให้ชุมชนโดยให้ดำเนินการติดตามรวมทั้งเป็นที่ปรึกษาหรือเป็นที่ปรึกษาในการนำความรู้ที่ได้จากการบริการวิชาการไปใช้ประโยชน์ในระดับชุมชนต่อไป อย่างต่อเนื่องอย่างน้อย 2 ปี ซึ่งจะส่งผลให้ชุมชนเกิดการเรียนรู้อย่างต่อเนื่องและสามารถพัฒนาตนเองได้อย่างยั่งยืน ซึ่งหลักฐานที่ควรปรากฏมีดังนี้

- หนังสือรับรองการใช้ประโยชน์จากงานบริการวิชาการจากหน่วยงานภายนอก
- ภาพถ่ายกิจกรรมการติดตามและประเมินผล (ลงติดตามในพื้นที่)
- แบบฟอร์มต่าง ๆ ที่เกี่ยวข้องกับการติดตามและประเมินความสำเร็จ